

Zahlen und Fakten 2008

der privaten
Versicherungswirtschaft

ASA | SVV

Schweizerischer Versicherungsverband
Association Suisse d'Assurances
Associazione Svizzera d'Assicurazioni

Herausgeber

Schweizerischer Versicherungsverband SVV
C. F. Meyer-Strasse 14
Postfach 4288, CH-8022 Zürich
Tel. +41 44 208 28 28
Fax +41 44 208 28 00
info@svv.ch

Redaktion

Vera Schädler, Margrit Thüler

Der Schweizerische Versicherungsverband gibt eine Reihe von weiteren Publikationen zu den verschiedensten Themen der Versicherungsbranche heraus.

Bestelladresse

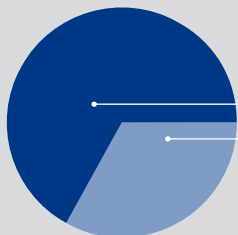
www.svv.ch

© 2008 Schweizerischer Versicherungsverband SVV
Stand 1. Januar 2008

Vorwort	5
Schweizer Privatassekuranz	6
Lebens- und Schadenversicherungsgeschäft Schweiz gesamt	8
Lebensversicherungsgeschäft Schweiz	10
Schadenversicherungsgeschäft Schweiz	16
Rückversicherung	22
Kapitalanlagen	25
Die Vorsorge in der Schweiz	27

Prämienvolumen der Schweizer Privatassekuranz 2006

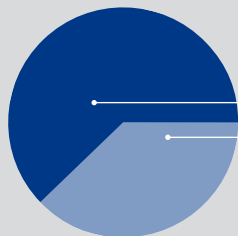
In Milliarden CHF



Ausland		109.8
Schweiz		52.0
Total		161.8

Mitarbeiterinnen und Mitarbeiter der Schweizer Privatassekuranz

Stand 1.1.2007



Ausland		78 000
Schweiz		47 184
Total		125 184

Liebe Leserin, lieber Leser

Mit der vorliegenden Broschüre «Zahlen und Fakten» möchten wir Ihnen die wichtigsten Daten der Privatassekuranz kurz und übersichtlich präsentieren. Weitere aktuelle Zahlen finden Sie während des Jahres laufend unter www.svv.ch/Zahlen. Ausserdem bietet die Website des SVV ein umfangreiches und aktuelles Angebot an versicherungsrelevanten Informationen in deutscher, französischer und englischer Sprache. Sie finden dort ebenfalls eine grosse Anzahl weiterer Publikationen zu den verschiedensten Themen der Versicherungsbranche.

Der Schweizerische Versicherungsverband SVV ist die Dachorganisation der privaten Versicherungswirtschaft. Dem SVV sind rund 80 kleine und grosse, national und international tätige Erst- und Rückversicherer angeschlossen.

Wir setzen uns ein für die Erhaltung und Förderung einer liberalen und sozialverträglichen Markt- und Wettbewerbsordnung und engagieren uns für wirtschaftsverträgliche Rahmenbedingungen. Wir sind ein verlässlicher und kompetenter Partner für Behörden, Politik und Öffentlichkeit.

Ihr Schweizerischer Versicherungsverband

Personalstatistik

jeweils per 1. Januar	2004	2005	2006*	2007
Total Beschäftigte	134 291	134 960	135 606	125 184
In der Schweiz	43 514	42 186	45 606	47 184
Im Ausland	90 777	92 774	90 000	78 000
Von den Beschäftigten in der Schweiz waren				
Frauen	17 259	16 590	19 207	19 814
Männer	26 255	25 596	26 399	27 370
Vollzeitbeschäftigte	36 122	35 056	37 094	38 069
Teilzeitbeschäftigte	7 392	7 130	8 512	9 115
Innendienst	35 479	35 114	37 634	39 251
Aussendienst	8 035	7 072	7 972	7 933
Lernende Frauen	1 181	1 015	1 054	983
Lernende Männer	839	796	815	812
Total Lernende	2 020	1 811	1 869	1 795

* Im Jahr 2006 wurde die Erhebung erstmals auf die Krankenversicherer ausgedehnt. Neu sind nun auch jene Mitarbeitenden der Krankenversicherer eingerechnet, die für das überobligatorische Geschäft tätig sind.

Prämienvolumen weltweit 2006

in Milliarden Franken	Schweiz	Ausland	Total
Leben	28.1	27.9*	56.0
Nichtleben	21.3	44.4*	65.7
Direktversicherung total	49.4	72.3*	121.7
Rück	2.6	37.5	40.1
Gesamttotal	52.0	109.8	161.8
Prozentanteile	32.1 %	67.9 %	100 %

* Schätzung Schweizerischer Versicherungsverband

Quelle: Bundesamt für Privatversicherungen

Prämienvolumen der 12 grössten Schweizer Privatversicherer weltweit 2006

in Milliarden Franken	*in Milliarden USD
Zürich	55.2*
Swiss Re	29.5
Swiss Life	22.1
AXA Winterthur	10.0
Bâloise	6.7
Helvetia	5.2
Allianz Suisse	3.7
Die Mobiliar	2.7
Converium	2.0*
Generali	2.0
Vaudoise	1.9
Nationale Suisse	1.7

Quelle: Jahresberichte 2006

8 | Lebens- und Schadenversicherungsgeschäft Schweiz gesamt

Prämieneinnahmen

	2004	2005	2006	Veränderung 2005/2006 in %
Leben	30 234	29 773	28 072	-5.71
Kranken	6 202	6 218	6 323	1.69
Motorfahrzeug	4 977	5 179	5 305	2.43
Feuer und Elementarschaden, übrige Sachschäden	3 450	3 484	3 530	1.32
Unfall	2 591	2 707	2 762	2.03
Allgemeine Haftpflicht	1 873	1 903	1 989	4.52
Kredit und Kaution, Finanzielle Verluste und Verkehrsservice	560	556	575	3.41
See- und Luftfahrt, Transport	493	447	458	2.46
Rechtsschutz	280	297	321	8.08
Total in Mio. Franken	50 662	50 564	49 335	-2.43

Leistungen

Bruttozahlungen für Versicherungsfälle	2004	2005	2006	Veränderung 2005/2006 in %
Leben	13 750	13 057	13 190	1.02
Kranken	4 473	4 390	4 339	-1.16
Motorfahrzeug	3 381	3 307	3 170	-4.14
Feuer und Elementarschaden, übrige Sachschäden	1 621	2 182	2 040	-6.50
Unfall	1 604	1 636	1 620	-1.0
Allgemeine Haftpflicht	794	825	970	17.6
Kredit und Kaution, Finanzielle Verluste und Verkehrsservice	184	213	228	7.04
See- und Luftfahrt, Transport	452	215	214	-0.47
Rechtsschutz	160	166	175	5.42
Total in Mio. Franken	26 420	25 991	25 946	0.17

Quellen: Bundesamt für Privatversicherungen

Prämien

	2005	2006
Total in Mio. Franken	29 773	28 072

Gebuchte Prämien brutto	2005	davon Einmal- Prämien	2006	davon Einmal- Prämien
Kapital	5 537	982	5 205	705
Renten	1 253	1 095	1 159	978
Berufliche Vorsorge	19 666	13 243	19 424	10 061
Anteilgebundene Lebensversicherung	3 317	2 079	2 284	967
Total Einzel und Kollektiv in Mio. Franken	29 773	17 399	28 072	12 711

Leistungen

Zahlungen für Versicherungsfälle brutto	2004	2005	2006
Total in Mio. Franken	36 429	30 297	32 286
Versicherungsleistungen	13 750	13 057	13 190
Rückkäufe und Abfindungen	22 679	17 234	19 096
Total	36 429	30 291	32 286
Überschussanteile	871	916	1 051
Total inkl. Überschussanteilen in Mio. Franken	37 300	31 207	33 337
Einzelversicherung			
Garantierte Erlebens- und Todesfalleistungen, Rentenleistungen sowie Leistungen aus anteilgebundener Lebensversicherung	7 815	7 700	7 815
Leistungen infolge Rückkauf, Freizügigkeit oder Vertragsauflösung	1 581	1 613	1 933
Kollektivversicherung			
Garantierte Erlebens- und Todesfalleistungen, Rentenleistungen sowie Leistungen aus anteilgebundener Lebensversicherung	5 934	5 357	5 375
Leistungen infolge Rückkauf, Freizügigkeit oder Vertragsauflösung	21 099	15 621	17 163
Total in Mio. Franken	36 429	30 291	32 286

Quellen: Bundesamt für Privatversicherungen

Gesamte Zahlungen

	2004	2005	2006
Einzel			
– Kapital	7 543	7 014	6 912
– Renten	1 494	1 504	1 626
Kollektiv	27 003	20 982	22 538
Anteilgebundene Lebensversicherung	389	797	1 211
Total in Mio. Franken	36 429	30 297	32 286

Zugeteilte Überschussanteile

ohne anteilgebundene Lebensversicherung	2004	2005	2006
Einzel	529	462	530
Kollektiv	342	454	521
Total in Mio. Franken	871	916	1 051

Versicherungsbestände

	2004	2005	2006
Einzelkapital	242 506	241 285	238 414
Einzelrenten	1 963	2 003	2 014
Kollektivkapital	408 364	461 295	491 761
Kollektivrenten	8 300	8 581	8 669
Total in Mio. Franken	661 133	713 164	740 858

Bestände Kapitalversicherungen Einzel

	2004	2005	2006
Gemischte und ähnliche Versicherungen	165 357	165 840	164 681
Temporäre Todesfallversicherungen	77 149	75 445	73 733
Total in Mio. Franken	242 506	241 285*	238 414*
davon gebundene Vorsorge (Säule 3a)	86 908	92 276	101 568
davon freie Vorsorge (Säule 3b)	155 598	149 005	136 841

Bestände Rentenversicherungen Einzel

	2004	2005	2006
Altersrenten	670	661	645
Witwen-, Witwer-, Waisen- und Zeitrenten	197	201	197
Laufende Renten, Leib- und Zeitrenten	1 096	1 141	1 172
Total in Mio. Franken	1 963	2 003	2 014
davon gebundene Vorsorge (Säule 3a)	199	220	218
davon freie Vorsorge (Säule 3b)	1 764	1 783	1 796

* Rundungsdifferenz

Bestände Kapitalversicherungen Kollektiv

	2004	2005	2006
Gemischte und ähnliche Versicherungen	83 871	81 979	79 303
Temporäre Todesfallversicherungen	324 493	379 316	412 458
Total in Mio. Franken	408 364	461 295	491 761
davon für berufliche Vorsorge	403 974	456 916	487 496

Bestände Rentenversicherungen Kollektiv

	2004	2005	2006
Anwartschaftliche Renten			
– Altersrenten	390	401	396
– Hinterbliebenenrenten	6 483	6 690	6 778
Laufende Renten			
– Altersrenten	1 135	1 190	1 194
– Hinterbliebenenrenten	292	300	301
Total in Mio. Franken	8 300	8 581	8 669
davon für berufliche Vorsorge	8 222	8 580	8 668

Policen

		2004	2005	2006
Einzel	– Einzelkapital	3 083 993	3 100 777	3 026 660
	– Einzelrenten	203 899	200 460	199 093
Total Policen		3 287 892	3 301 237	3 225 753
Kollektiv	– Anzahl Verträge	159 425	170 718	160 778
	– Anzahl Versicherte	2 143 695	2 640 942	2 661 346

Deckungskapitalien

		2004	2005	2006
Einzelkapital		65 149	64 718	62 907
Einzelrenten		21 427	22 286	22 527
Kollektivversicherung		118 768	120 103	118 066
Anteilgebundene Lebensversicherung		11 320	15 086	16 822
Total in Mio. Franken		216 664	222 193	220 322
davon Fremdwährungspolicen		2 983	4 445	4 834

Quellen: Bundesamt für Privatversicherungen

Gebuchte Prämien**Prämien gesamt**

	2004	2005	2006
Unfallversicherung (ohne Krankenkassen)	2 591	2 707	2 762
Krankenversicherung (ohne Krankenkassen)	6 202	6 218	6 323
Haftpflicht- und Fahrzeugversicherung	7 343	7 529	7 752
Feuer- und Sachversicherung	3 450	3 484	3 530
Übrige	841	853	896
Total in Mio. Franken	20 427	20 791	21 263

Unfallversicherung

	2004	2005	2006
Einzelunfallversicherung	384	388	366
Obligatorische Berufsunfallversicherung (UVG)	299	317	324
Obligatorische Nichtberufsunfall- Versicherung (UVG)	1 131	1 224	1 262
Freiwillige UVG-Versicherung	33	36	34
UVG-Zusatzversicherung	339	334	354
Motorfahrzeuginsassen-Unfallversicherung	196	192	189
Übrige Kollektivunfallversicherungen	209	216	232
Total in Mio. Franken	2 591	2 707	2 762

Krankenversicherung

	2004	2005	2006
Freiwillige Einzelkrankenversicherung	3 373	3 349	3 482
Kollektivkrankenversicherung	2 829	2 869	2 841
Total in Mio. Franken	6 202	6 218	6 323

Haftpflicht- und Fahrzeugversicherung

	2004	2005	2006
Motorfahrzeug-Haftpflichtversicherung	2 420	2 534	2 604
Sonstige Arten der Motorfahrzeug-Versicherung	2 557	2 645	2 701
Total Motorfahrzeugversicherung	4 977	5 179	5 305
See-, Luftfahrt- und Transportversicherung	493	447	458
Allgemeine Haftpflichtversicherung	1 873	1 903	1 989
Total in Mio. Franken	7 343	7 529	7 752

Feuer- und Sachversicherung

	2004	2005	2006
Feuerversicherung	1 151	1 153	1 135
Elementarschadenversicherung	226	231	241
Übrige Sachschäden	2 073	2 100	2 154
Total in Mio. Franken	3 450	3 484	3 530

Quellen: Bundesamt für Privatversicherungen

Gebuchte Prämien**Übrige Versicherungen**

	2004	2005	2006
Rechtsschutzversicherung	280	297	321
Kreditversicherung	72	81	103
Kautionsversicherung	105	101	110
Verkehrsservice	148	150	157
Verschiedene finanzielle Verluste	236	224	205
Total in Mio. Franken	841	853	896

Zahlungen für Versicherungsfälle

Zahlungen gesamt

	2004	2005	2006
Unfallversicherung (ohne Krankenkassen)	1 604	1 636	1 620
Krankenversicherung (ohne Krankenkassen)	4 473	4 390	4 339
Haftpflicht- und Fahrzeugversicherung	4 628	4 347	4 354
Feuer- und Sachversicherung	1 621	2 182	2 041
Übrige	344	378	404
Total in Mio. Franken	12 670	12 933	12 758

Unfallversicherung

	2004	2005	2006
Einzelunfallversicherung	218	212	189
Obligatorische Berufsunfallversicherung (UVG)	223	255	251
Obligatorische Nichtberufsunfallversicherung (UVG)	778	812	826
Freiwillige UVG-Versicherung	38	30	28
UVG-Zusatzversicherung	201	187	187
Motorfahrzeuginsassen-Unfallversicherung	36	32	28
Übrige Kollektivunfallversicherungen	110	108	111
Total in Mio. Franken	1 604	1 636	1 620

Quellen: Bundesamt für Privatversicherungen

Zahlungen für Versicherungsfälle**Krankenversicherung**

	2004	2005	2006
Freiwillige Einzelkrankenversicherung	2 293	2 298	2 342
Kollektivkrankenversicherung	2 140	2 092	1 997
Total in Mio. Franken	4 473	4 390	4 339

Haftpflicht- und Fahrzeugversicherung

	2004	2005	2006
Motorfahrzeug-Haftpflichtversicherung	1 872	1 825	1 800
Sonstige Arten der Motorfahrzeug-Versicherung	1 509	1 482	1 370
Total Motorfahrzeugversicherung	3 381	3 307	3 170
See-, Luftfahrt- und Transportversicherung	453	215	214
Allgemeine Haftpflichtversicherung	794	825	970
Total in Mio. Franken	4 628	4 347	4 354

Feuer- und Sachversicherung

	2004	2005	2006
Feuerversicherung	504	714	726
Elementarschadenversicherung	62	408	311
Übrige Sachschäden	1 055	1 060	1 004
Total in Mio. Franken	1 621	2 182	2 041

Übrige Versicherungen

	2004	2005	2006
Rechtsschutzversicherung	160	166	175
Kreditversicherung	38	10	27
Kautionsversicherung	15	18	3
Verkehrsservice	82	95	100
Verschiedene finanzielle Verluste	49	89	99
Total in Mio. Franken	344	378	404

Anmerkung: Die Bildung von Rückstellungen für erfasste, aber noch nicht abgeschlossene und für eingetretene, aber noch nicht gemeldete Versicherungsfälle sowie die Verwaltungskosten sind in diesen Zahlen nicht miteinbezogen.

Gebuchte Prämien**Schadengeschäft**

	2004	2005	2006
Unfall	1 060	1 144	1 493
Kranken	129	185	201
Motorfahrzeug	3 348	3 350	3 098
See- und Luftfahrt, Transport	2 026	2 298	2 540
Feuer, Elementar, Sachschaden	10 155	10 797	10 596
Allgemeine Haftpflicht	5 827	4 513	4 860
Kredit und Kaution	1 388	1 265	1 672
Andere Zweige	757	554	1 085
Total* in Mio. Franken	24 837	24 399	25 541

Lebengeschäft

	2004	2005	2006	
Einzel	– Kapital	9 291	12 284	9 178
	– Renten	9	9	0.2
Kollektiv	653	672	526	
Anteilgebundene Lebensversicherung	26	26	13	
Total* in Mio. Franken	10 057	13 021	9 742	

Total

	2004	2005	2006
Total* in Mio. Franken	34 894	37 419	35 283
Retrozedierter Anteil	3 889	12 300	5 480
Total* netto in Mio. Franken	31 005	25 119	29 802

Zahlungen für Versicherungsfälle brutto**Schadengeschäft**

	2004	2005	2006
Unfall	351	-45	568
Kranken	89	132	154
Motorfahrzeug	743	1 595	1 714
See- und Luftfahrt, Transport	851	1 128	1 194
Feuer, Elementar, Sachschaden	4 044	6 012	7 196
Allgemeine Haftpflicht	2 549	2 742	2 431
Kredit und Kaution	608	421	487
Andere Zweige	762	621	847
Total* in Mio. Franken	10 785	13 177	15 095

* Das Total enthält auch Zahlen der Gesellschaften, die das in Rückdeckung übernommene Geschäft nicht nach Versicherungszweigen auflgliedern.

Lebengeschäft

	2004	2005	2006
Einzel			
– Kapital	4 087	4 405	3 219
– Renten	2	1	0.2
Kollektiv	749	495	330
Anteilgebundene Lebensversicherung	16	22	13
Total Leben*	4 908	4 969	3 656

Total

	2004	2005	2006
Total	15 694	18 146	18 752
Retrozedierter Anteil	2 863	1 246	3 239
Total netto in Mio. Franken	12 830	16 900	15 513

* Das Total enthält auch Zahlen der Gesellschaften, die das in Rückdeckung übernommene Geschäft nicht nach Versicherungszweigen aufgliedern.

Gesamt

	2004	2005	2006
Leben	291 710	293 505	299 429
Nichtleben	116 334	128 162	138 534
Rück	102 571	124 000	133 439
Total in Mio. Franken	510 615	545 667	571 402

Erträge

	2004	2005	2006
Total in Mio. Franken	18 800	19 213	22 720

Gliederung 2006

	Leben	Nichtleben	Rück	Total
Festverzinsliche Wertpapiere	148.6	50.4	37.1	236.1
Anlagen, Beteiligungen	14.5	39.4	28.0	81.9
Grundstücke und Hypotheken	51.3	10.1	2.6	64.0
Aktien und Anteile an Anlagefonds	28.5	9.9	14.2	52.6
Depotforderungen aus dem in Rückdeckung übernommenen Versicherungsgeschäft	0.4	5.5	32.1	38.0
Festgelder, sonstige Kapitalanlagen	10.3	3.0	4.9	18.2
Policendarlehen	5.0	5.2	10.8	21.0
Schuldscheindarlehen	18.5	10.1	–	28.6
Übrige	22.3	4.9	3.8	31.0
Total in Mrd. Franken	299.4	138.5	133.4	571.4

Quellen: Bundesamt für Privatversicherungen

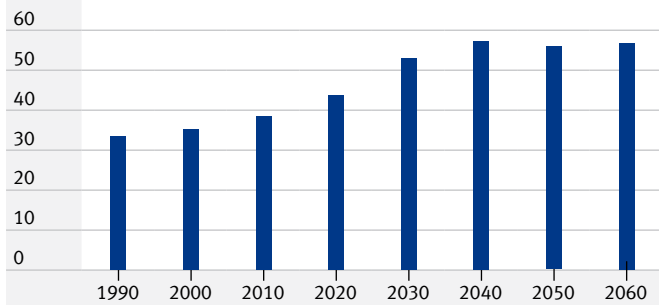
1. Säule

Für die AHV/IV-Renten lauten die Grundbeträge		2008
Volle einfache Altersrente		
Minimalbetrag	pro Jahr	13 260
	pro Monat	1 105
Maximalbetrag	pro Jahr	26 520
	pro Monat	2 210
Volle Ehepaar-Altersrente (laufende Rente)		
Minimalbetrag	pro Jahr	19 890
	pro Monat	1 658
Maximalbetrag	pro Jahr	39 780
	pro Monat	3 315
Renten in % der einfachen Altersrente		
Witwenrente, Witwerrente		80%
Waisenrente, Kinderrente		40%
Vollwaisenrente		60%
Rente bei dauernder Invalidität		100%
Hilflosenentschädigung		40%

Für diese Leistungen gelten die Voraussetzungen gemäss Bundesgesetz über die AHV und über die IV.

Bevölkerungsentwicklung

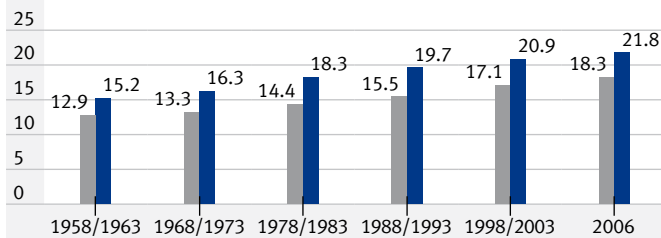
AHV: Finanzierung im Umlageverfahren



■ Anzahl Rentner pro 100 Erwerbstätige

Quelle: Bundesamt für Statistik, Szenario «Trend»

Lebenserwartung im Alter 65 in Jahren



■ Männer ■ Frauen

Quelle: Bundesamt für Statistik

2. Säule

Mindestjahreslohn und Grenzbeträge in der beruflichen Vorsorge dienen namentlich dazu, die Mindestlohngrenze für die obligatorische Unterstellung, die untere und obere Grenze des versicherten Lohnes sowie den minimalen koordinierten Lohn zu bestimmen.

	2008
Obligatorisch zu versichern ist ab einem Mindestjahreslohn von	19 890
Koordinationsabzug = $\frac{7}{8}$ der einfachen maximalen AHV-Altersrente	23 205
Obere Grenze des obligatorisch zu versichernden Lohnes = dreifache maximale AHV-Altersrente	79 560
Maximal obligatorisch zu versichernder Lohn = koordinierter Lohn	56 355
Minimal obligatorisch zu versichernder Lohn. Beträgt der koordinierte Lohn weniger als $\frac{1}{8}$ der einfachen maximalen AHV-Altersrente, so muss er auf diesen Minimalbetrag aufgerundet werden.	3 315

Entwicklung des BVG-Mindestzinssatzes

Zeitraum	Zins
1. Jan. 1985 – 31. Dez. 2002	4.0%
1. Jan. 2003 – 31. Dez. 2003	3.25%
1. Jan. 2004 – 31. Dez. 2004	2.25%
1. Jan. 2005 – 31. Dez. 2007	2.5%
ab 1. Januar 2008	2.75%

BVG-Mindestumwandlungssätze bis 2014

Jahr der Pensionierung	Frauen (ordentliches Rentenalter 64)	Männer (ordentliches Rentenalter 65)
2008	7.10	7.05
2009	7.00	7.05
2010	6.95	7.00
2011	6.90	6.95
2012	6.85	6.90
2013	6.80	6.85
2014		6.80

Säule 3a

Abzugsfähige Beiträge an die gebundene Vorsorge (Selbständig- und Unselbständigerwerbende)		2008
Personen, die einer Vorsorgeeinrichtung der 2. Säule angehören. Maximal bis 8% des oberen Grenzbetrages	max.	6 365
Personen, die keiner Vorsorgeeinrichtung der 2. Säule angehören. Maximal bis 20% des Erwerbseinkommens, höchstens 40% des oberen Grenzbetrages	max.	31 824

Als Erwerbseinkommen des Unselbstständigerwerbenden gilt der Bruttolohn nach Abzug der AHV/IV/EO- und ALV-Beiträge; bei Selbständigerwerbenden der Saldo der Gewinn- und Verlustrechnung nach Vornahme allfälliger steuerlicher Berichtigungen.

Steuerliche Behandlung

Generelle Hinweise

Abzüge Einkommenssteuern

- Berufliche Vorsorge: grundsätzlich volle Abzugsfähigkeit der Beiträge.
- Gebundene Vorsorge: Abzugsfähigkeit aller Beiträge, aber mit betragsmäßiger Beschränkung der Prämien.
- Freie Selbstvorsorge: beschränkte Abzugsfähigkeit der Beiträge.

Einkünfte Einkommenssteuern

- Leistungen aus beruflicher und gebundener Vorsorge:
 - Sowohl Renten als auch Kapitaleistungen unterliegen vollumfänglich der Einkommenssteuer. Kapitaleistungen werden getrennt vom übrigen Einkommen zu einem reduzierten Steuersatz erfasst. Die Steuerfolgen sind im Erlebens-, Todes- und Invaliditätsfall identisch.
- Leistungen aus freier Selbstvorsorge:
 - Leistungen aus privaten rückkaufsfähigen Kapitalversicherungen mit periodischen Prämien sind einkommenssteuerfrei. Allenfalls sind kantonale Erbschafts- und Schenkungssteuern geschuldet.

- Erträge aus privaten rückkaufsfähigen Kapitalversicherungen mit Einmalprämie unterliegen im Rückkaufs- und Erlebensfall der Einkommenssteuer, sofern die Versicherung nicht der Vorsorge dient. Als der Vorsorge dienend gilt die Auszahlung der Versicherungsleistung ab dem vollendeten 60. Altersjahr aufgrund eines mindestens fünfjährigen Vertragsverhältnisses, das vor Vollendung des 66. Altersjahres begründet wurde. Todesfallleistungen sind einkommenssteuerfrei. Allenfalls sind kantonale Erbschafts- und Schenkungssteuern geschuldet.
- Leistungen aus nicht rückkaufsfähigen Kapitalversicherungen unterliegen vollumfänglich der Einkommenssteuer. Die Leistungen werden getrennt vom übrigen Einkommen zu einem reduzierten Steuersatz erfasst.
- Periodische Rentenleistungen aus Leibrentenversicherungen unterliegen mit 40% der Einkünfte der Einkommenssteuer.
- Periodische Rentenleistungen aus Risikoversicherungen unterliegen zu 100% der Einkommenssteuer.

Vermögenssteuer

- Keine Besteuerung anwartschaftlicher Ansprüche aus beruflicher und gebundener Vorsorge vor Fälligkeit der Leistungen.
- Der Rückkaufswert privater Kapitalversicherungen sowie aufgeschobener Rentenversicherungen unterliegt der Vermögenssteuer.

Stempelsteuer

- 2.5 % der Einmalprämie von rückkaufsfähigen Kapital- und Rentenversicherungen.
- Periodische Prämienzahlungen sowie Beiträge an die berufliche und gebundene Vorsorge unterliegen nicht der Stempelsteuer.

Verrechnungssteuer auf Versicherungsleistungen

- Kapitaleistungen über CHF 5 000.– sowie Renten über CHF 500.– sind verrechnungssteuerpflichtig. Die Verrechnungssteuerpflicht wird in der Regel durch eine Meldung an die Eidgenössische Steuerverwaltung erfüllt. Bei Einspruch des Versicherungsnehmers oder Anspruchsberechtigten erfolgt ein Steuerabzug von 8 % auf Kapitaleistungen und von 15 % auf Renten.

Quellensteuer

- Kapitaleistungen aus der beruflichen oder der gebundenen Vorsorge an Personen mit Wohnsitz im Ausland unterliegen generell der Quellensteuer.
- Bei Renten aus der beruflichen oder der gebundenen Vorsorge an Personen mit Wohnsitz im Ausland erfolgt je nach Domizilstaat ebenfalls ein Abzug an der Quelle.
- Der Leistungsempfänger hat ein Rückforderungsrecht, sofern ein entsprechendes Doppelbesteuerungsabkommen besteht.

ASA | SVV

Schweizerischer Versicherungsverband
Association Suisse d'Assurances
Associazione Svizzera d'Assicurazioni

Schweizerischer
Versicherungsverband (SVV)
C. F. Meyer-Strasse 14
Postfach 4288
CH-8022 Zürich
Telefon +41 44 208 28 28
Telefax +41 44 208 28 00
info@svv.ch
www.svv.ch